

متحف التاريخ و الحضارات

MUSÉE DE L'HISTOIRE  
ET DES CIVILISATIONS



ملف صحفي

DOSSIER DE PRESSE



# SOMMAIRE

---

## INTRODUCTION

1. L'HISTOIRE DU MUSÉE
2. LE PARCOURS DE L'EXPOSITION PERMANENTE
3. LES OBJETS PHARES DE LA COLLECTION
4. PLAN DU MUSÉE
5. LA RÉNOVATION DU MUSÉE, AU CŒUR DE LA STRATÉGIE DE LA FNM
5. INFOS PRATIQUES
6. CONTACT

## الفهرس

---

مقدمة

1. تاريخ المتحف

2. مسار المعرض الدائم

3. القطع الرئيسية للمجموعة التحفية

4. خريطة المتحف

5. تجديد المتحف، من الأولويات الاستراتيجية للمؤسسة الوطنية للمتاحف

6. معلومات عملية

7. تواصل

# INTRODUCTION

---

La capitale du Royaume connaît actuellement un foisonnement culturel extraordinaire. Elle est dotée d'infrastructures culturelles majeures, comme le Musée Mohammed VI d'art moderne et contemporain ou encore la Bibliothèque Nationale du Royaume du Maroc, elle est le lieu d'évènements culturels d'ampleur internationale, comme les festivals Mawazine, ou Jidar Toiles de Rue, elle est aussi, bien sûr, la ville des ambassades et de leurs instituts culturels qui permettent la diffusion de cultures contemporaines venues des quatre coins du globe.

Toute cette effervescence, coordonnée et renforcée par le programme « Rabat, ville lumière, capitale marocaine de la culture », permet de capitaliser les efforts des différents acteurs culturels et d'imposer Rabat comme principal pôle culturel à rayonnement international du Maroc, résolument tourné vers le progrès et l'avenir. Cependant, il serait dérisoire de vouloir se tourner vers l'avenir sans s'inspirer du passé grandiose du Maroc, sans considérer les civilisations millénaires qui l'ont habité, sans profiter des merveilleux trésors accumulés par les siècles.

En effet, en son Musée de l'histoire des civilisations (auparavant Musée Archéologique de Rabat), qui vient de rouvrir ses portes après douze mois de rénovation, Rabat dispose d'une collection archéologique fabuleuse, dont les extraordinaires bronzes de Volubilis ont voyagé à Paris, à Marseille, en Russie et aux Emirats Arabes Unis au cours des 4 dernières années. Ce trésor inestimable doit donc permettre à la capitale culturelle du Maroc de rayonner à partir des racines immémoriales du pays.

Depuis 2014, le Musée national d'archéologie de Rabat, comme 13 autres musées marocains, est sous la responsabilité de la Fondation nationale des musées. Compte tenu de son statut de musée d'envergure nationale, et de ses collections d'intérêt international, il est l'un des premiers chantiers entrepris par la FNM, avec le musée de la Kasbah des cultures méditerranéennes de Tanger (qui a rouvert ses portes au public en août dernier). En l'espace de 12 mois de travaux sans interruption, il a été possible de rénover le bâtiment, de réorganiser subtilement l'exposition permanente, et de rouvrir le musée sous le nom de « Musée de l'histoire et des civilisations ».

La nouvelle scénographie ainsi que les nouveaux supports de médiation permettent, par ailleurs, de rationaliser et de valoriser l'ensemble de la visite. Celle-ci n'est plus seulement constituée d'une suite d'objets d'importance archéologique majeure, mais devient un parcours pédagogique et thématique, une synthèse de l'histoire multimillénaire du territoire marocain et de ses différentes civilisations, un véritable voyage à travers les âges.

تعرف عاصمة المملكة حاليا ازدهارا ثقافيا استثنائيا، حيث انها تمتلك بنيات ثقافية مهمة كمتحف محمد السادس للفن الحديث و المعاصر و المكتبة الوطنية للملكة المغربية. كما تمثل مكانا لتظاهرات ثقافية ذات صيت عالمي على غرار مهرجان موازين و مهرجان جدار، لوحات الشارع. زيادة على هذا، فمدينة الرباط هي مدينة السفارات و مؤسساتها الثقافية التي تمكن من نشر الثقافات المعاصرة القادمة من مختلف أنحاء العالم.

تتيح هذه الحركية المنسقة و المدعمة من طرف برنامج ” الرباط، مدينة الأنوار، عاصمة المغرب الثقافية“، الاستفادة من الجهود المبذولة من طرف مختلف الفاعلين الثقافيين و فرض الرباط كقطب ثقافي أساسي، يشع المغرب من خلاله على الصعيد العالمي كبلد متطلع للتقدم و المستقبل. غير أن التطلع للمستقبل مشروط بالاستلها من ماضي المغرب الغني، باعتبار الحضارات العريقة التي مرت به، و بالاستفادة من الكنوز المتميزة التي جمعت على مر القرون.

تتوفر مدينة الرباط - من خلال متحف التاريخ و الحضارات (المتحف الأثري سابقا) الذي يعيد فتح ابوابه بعد إثني عشر شهر من الترميم- على مجموعة أثرية استثنائية، كالقطع الأثرية البرونزية لوليلي التي عرضت بفرنسا و روسيا و الولايات المتحدة الأمريكية و الإمارات العربية المتحدة خلال السنوات الأربع الماضية. يجب على هذا الكنز الثمين إذا، أن يمكن العاصمة الثقافية للمغرب من الاشعاع انطلاقا من الجذور الأزلية للبلاد.

وضع المتحف الأثري للرباط، على غرار المتاحف المغربية الثلاثة عشر الأخرى، تحت وصاية المؤسسة الوطنية للمتاحف منذ سنة 2014. فبكونه متحفا ذي أهمية وطنية ، و بحكم مجموعاته ذات الصيت العالمي، كان ترميمه من مشاريع المؤسسة الاولى الى جانب متحف القصة للثقافات المتوسطية بطنجة (الذي أعيد فتح أبوابه للعموم في شهر غشت الماضي). في غضون إثني عشر شهر من الأشغال المتواصلة ، أمكن اصلاح المبنى، وإعادة تنظيم المعرض الدائم بإعادة فتح المتحف تحت اسم ”متحف التاريخ و الحضارات“.

تمكن السينوغرافيا الجديدة، زيادة على المعدات الوسائطية الجديدة من ابراز قيمة الزيارة و اضافة بعد علمي لها. فهذه الأخيرة لم تعد سلسلة من الأشياء ذات قيمة اثرية فقط، بل تحولت إلى مسار بيداغوجي و مواضيعي، و خلاصة للتاريخ المغربي العريق و لمختلف حضاراته، إنه سفر حقيقي عبر العصور.

# 1. L'HISTOIRE DU MUSEE

---

Le noyau du bâtiment du Musée a été construit sous le Protectorat français dans les années 1920 pour abriter le Service des Antiquités du Protectorat. En effet, les célèbres fouilles de Volubilis, commencèrent dès 1915. Lyautey en fut le promoteur et nomma Louis Chatelain directeur des fouilles. Les découvertes importantes nécessitèrent l'organisation d'un service des Antiquités. Celui-ci fut créé en 1918, et les nombreux documents - souvent d'un grand intérêt archéologique et artistique - exhumés par les fouilles étaient présentés aux visiteurs de Volubilis dans un musée situé alors à proximité des ruines.

En 1930, le service des Antiquités décida de transférer les collections de Volubilis à Rabat, au sein des locaux administratifs. En 1932-1931, aux locaux administratifs nouvellement construits, s'ajoutèrent également deux salles d'exposition destinées à abriter les collections provenant de Banasa et Thamusida. En 1952, fut également édifiée une vaste salle ovale, prévue à l'origine pour l'exposition des collections préhistoriques, mais qui fut finalement dédiée aux bronzes romains.

L'abondance des trouvailles, le transfert à Rabat en 1957 des collections de Volubilis, le développement du tourisme et les exigences d'un public de plus en plus attiré par le passé du pays, avaient rendu nécessaires une modernisation des locaux, une utilisation plus judicieuse et une nouvelle présentation des collections.

Le travail de présentation fut effectué au cours des années 1959-1958. Le 10 Février 1960, le Musée des Antiquités préislamiques qui, en Juillet 1955 avait reçu le nom de Louis Chatelain, fut inauguré par le Ministre de l'éducation Nationale, de la Jeunesse et des Sports, et par le Recteur de l'Université du Maroc et le Conservateur en chef du Département des Antiquités grecques et romaines au Musée du Louvre.

En 2014, le Musée national d'archéologie de Rabat, comme 13 autres musées marocains, est confié à la Fondation nationale des musées. Il est alors décidé de rénover le bâtiment, de réorganiser légèrement l'exposition permanente, et de rouvrir le musée sous le nom de « Musée de l'histoire et des civilisations ».



# 1. تاريخ المتحف

تم بناء نواة مبنى المتحف في ظل الحماية الفرنسية في عشرينيات القرن الماضي لإيواء "مصلحة الآثار". حيث أن حفريات وليلي الشهيرة ابتدأت منذ 1915 بتعهد من الجنرال ليوطي الذي نصّب لويس شاتلان مديرا للحفريات. أهمية ووفرة اللقى المكتشفة استدعت إحداث دائرة للآثار. هذه الأخيرة أحدثت سنة 1918. استخرجت خلال عمليات التنقيب وثائق عديدة ذات أهمية أثرية وفنية كبرى و عرضت على زوار وليلي في متحف على مقربة من الموقع الأثري.

في 1930، قررت مصلحة الآثار نقل المجموعات الأثرية إلى الرباط داخل مبناها الإداري، في سنتي 1931 و 1932، تم إحداث مقر إداري ملحق بقاعتين للعرض معدتين لعرض المجموعات القادمة من بناسة و تاموسيدا. في 1952، تم أيضا إنشاء قاعة كبيرة بيضاوية الشكل موجهة مبدئيا لعرض مجموعات ما قبل التاريخ، لكنها احتضنت في الأخير القطع الأثرية البرونزية الرومانية.

وفرة اللقى، نقل المجموعات الأثرية لوليلى إلى الرباط سنة 1957، ازدهار السياحة و متطلبات الزوار المتعطشين لمعرفة تاريخ البلاد، كلها أسباب حفزت على عصرنة مبنى المتحف، لاستعمال انجع و لعرض جديد للمجموعات.

تم العمل على المعرض خلال سنتي 1958 و 1959. في العاشر من فبراير 1960، افتتح متحف آثار ما قبل الإسلام، الذي كان قد حمل اسم لويس شاتلان في يوليو 1955، من قبل وزير التربية الوطنية و الشبيبة و الرياضة و رئيس الجامعة المغربية و محافظ الآثار الإغريقية و الرومانية في متحف اللوفر بباريس. في 2014، تم ضم المتحف الوطني للآثار بالرباط، كباقي 13 متحفا آخر بالمغرب للمؤسسة الوطنية للمتاحف. إثر ذلك تقرر إعادة صيانة و تأهيل مبنى المتحف و كذا إعادة ترتيب مجموعة المعرض الدائم و إعادة افتتاح المتحف تحت اسم جديد "متحف التاريخ و الحضارت".



## 2. LE PARCOURS DE L'EXPOSITION PERMANENTE

Le Musée de l'Histoire et des Civilisations offre à ses visiteurs une collection archéologique d'une richesse exceptionnelle, rassemblant les témoignages matériels des diverses civilisations installées au Maroc depuis la préhistoire jusqu'à l'époque islamique.

La nouvelle scénographie du Musée de l'Histoire et des Civilisations mêle deux parcours :

° Un circuit chronologique qui relate l'histoire du Maroc depuis la préhistoire jusqu'à l'époque islamique.

° Un parcours thématique offrant au visiteur un focus spécifique dédié au marbre et au bronze antique.

### A) LE PARCOURS CHRONOLOGIQUE :

Ce premier parcours s'initie à travers le hall d'entrée qui est doté d'une borne numérique interactive. Celle-ci propose au visiteur les repères géographiques nécessaires à la compréhension de la collection en situant les principaux sites archéologiques marocains.

## LE HALL CENTRAL : PRÉHISTOIRE ET ANTIQUITÉ

Une fois accueilli par une statue colossale en marbre blanc du roi maurétanien Ptolémée (1er siècle), le visiteur découvre la salle centrale, pavée d'une reproduction de mosaïque géométrique de Volubilis. Cette salle est divisée en deux sections dédiées à la préhistoire et à l'antiquité.

La préhistoire :

La partie droite de cette salle renferme des collections qui couvrent les périodes paléolithiques, néolithiques et l'âge des métaux. Le visiteur découvre les premières traces de la présence humaine au Maroc et les indices de la culture matérielle des différentes civilisations préhistoriques.

Cette section est principalement composée de crânes d'homo-sapiens correspondant aux civilisations atérienne, moustérienne et ibéromaurusienne. A ces restes humains s'ajoutent les objets relatifs aux différents aspects de la vie quotidienne préhistorique : armes de chasse (grattoirs, pièces pédonculées, hache...etc.), objets en céramique (bol, bouteille) et objets de parure. Les rites funéraires préhistoriques sont abordés à travers deux vitrines de sépultures.



فأس يدوية سيدي عبد الرحمان، (الدار البيضاء)، الفترة الأشولية، حث صواني  
Biface, Sidi Abderrahmane (Casablanca), L'Acheuléen, Quartzite

## 2. مسار المعرض الدائم

يقدم متحف التاريخ و الحضارات لزواره مجموعة أثرية ذات غنى فريد وذلك لضمها شواهد مادية من مختلف الحضارات التي توالى على المغرب منذ فترة ما قبل التاريخ إلى غاية الحضارة الإسلامية. سينوغرافيا المتحف الجديدة تجمع بين مسارين :

- مسار تاريخي يروي تاريخ المغرب منذ فترة ما قبل التاريخ إلى فترة الحضارة الإسلامية.
- مسار موضوعاتي يركز على مجموعات الرخام و البرونز القديم.

### أ) المسار التاريخي

يعزز هذا المسار الذي يبتدئ من بهو المدخل بمحطة رقمية تفاعلية، توضح للزائر المعالم الجغرافية الضرورية لفهم المجموعة المتحفية وذلك بتحديد المواقع الأثرية الأساسية.

### المدخل الرئيسي : ما قبل التاريخ و العصور القديمة

يُستقبل الزائر بدخوله إلى المتحف بتمثال رخامي كبير الحجم للملك الموريتاني «بطليموس» (القرن الأول)، قبل أن يكتشف قاعة رئيسية مبلطة بنسخة من عمل فني لفسيفساء هندسية بوليبي. هذه القاعة مقسمة إلى شقين مخصصة إحداهما لحقبة ما قبل التاريخ و الأخرى لحقبة العصور القديمة.

حقبة ما قبل التاريخ :

يضم القسم الأول لهذه القاعة مجموعات تغطي فترات العصر الحجري القديم، العصر الحجري الحديث و عصر المعادن. يكتشف الزائر أولى الآثار الدالة على وجود الإنسان في المغرب و دلائلاً على الثقافة المادية لمختلف حضارات ما قبل التاريخ. و يتكون هذا القسم أساساً من جماجم الإنسان العاقل المنتمي لفترات العاتيرية و الموستيرية و الأوشتاتية (الإبيروموريسية).



و يضاف إلى بقايا الرفات البشرية اللقى المتعلقة بمختلف جوانب الحياة اليومية لعصور ما قبل التاريخ : أسلحة صيد (مكاشط ونبال مذيلة، فأس ... الخ)، قطع من السيراميك (وعاء، زجاجة)، و حلي. و تم التطرق إلى الطقوس الجنائزية لعصور ما قبل التاريخ من خلال واجهتين زجاجيتين تعرض قبرين.

أقداح أسطوانية الشكل، مقبرة روازي الصخيرات، العصر الحجري (3800 ق.م ، الحديث العاج Gobelets cylindriques, Nécropole Rouaz-Skhirat, Néolithique (3800 av. J.-C), Ivoire de défense d'éléphant



Statue of a male figure, possibly a deity or hero, standing on a dark pedestal. The statue is highly detailed, showing musculature and a draped garment over its left shoulder. The background features a staircase and museum displays.

## L'ANTIQUITÉ :

L'aile gauche de la salle plonge le visiteur dans l'antiquité marocaine marquée par les civilisations phénicienne, maurétanienne et romaine à travers une collection de pièces en bronze, en céramique, et en marbre. Ces objets proviennent de sites archéologiques antiques marocains, et notamment de ceux de Mogador, Lixus, Sala et Volubilis.

L'époque phénicienne est évoquée par des objets issus des rapports commerciaux entre le Maroc et la Méditerranée orientale. Des lampes en céramique, des graffites et d'autres objets témoins de cette époque foisonnante s'offrent au regard des visiteurs.

L'époque maurétanienne est évoquée par des objets en céramique qui proviennent en particulier du site de Banasa, qui fut un important centre de production de céramique. La collection rassemble des objets liés au commerce (fragment d'amphore, jarres...), à la vie quotidienne (lampes, gobelets, puisoir...), et au mobilier (sphinge, applique de lits...).

## العصور القديمة

يحر الزائر في الجناح الأيسر من القاعة في العصور القديمة للمغرب التي توالت عليها الحضارات الفينيقية، الموريتانية والرومانية من خلال مجموعة من القطع البرونزية والسيراميكية والرخامية. أتت هذه القطع من المواقع الأثرية المغربية العتيقة مثل موكادور، ليكسوس، سلا و وليلي.

تستعرض الحقة الفينيقية من خلال القطع الأثرية المتعلقة بالعلاقات التجارية بين المغرب وشرق البحر المتوسط. فيتاح للزوار مشاهدة مصابيح من السيراميك و خزف ذي نقائش و غيرها من القطع التي تمثل هذه الحقة المزدهرة.

عرض العصر الموريتاني من خلال القطع الخزفية من موقع بناسة بالخصوص ، والذي كان مركزا مهما لإنتاج السيراميك. ويشمل قطعاً متعلقة بالتجارة (جزء من أمفورا، جرة... إلخ)، و بالحياة اليومية (مصابيح، أكواب، مغرفة...) ، وبالأثاث (تمثال أبو الهول، مصباح سريري... إلخ).

EP



## OBJETS DE L'ÉPOQUE MAURÉTANIENNE

قطع موريتانية



## OBJETS DE L'ÉPOQUE ROMAINE

قطع الروماني



Intaille représentant la louve allaitant Remus et Romulus, Volubilis, Epoque romaine, Opale rouge  
حجرة محفورة تمثل ذئبة ترضع ريموس وروميوس، وليلي، الفترة الرومانية، حجر أحمر



Camée, Volubilis, III ème siècle, Pâte de verre  
حجر بنقش بارز، وليلي، القرن الثالث، عجيبة الزجاج



مقبض منحوت بنقش بارز، سلا (شالة - الرباط)، الفترة الرومانية، عظم  
Manche sculptée en relief, Sala, Epoque romaine, Os

## L'ÉTAGE : LES COLLECTIONS ISLAMIQUES

La section islamique de l'étage constitue la suite du parcours chronologique. Le visiteur y découvre le Maroc sous les différentes dynasties (Idrissides, Almoravides, Almohades, Mérinides et Alaouites) à travers des vestiges archéologiques mis au jour dans les sites islamiques, comme ceux de Belyounech, Sijilmassa, ou Koutoubia. Différents types d'objets y sont exposés :

- **Eléments d'architecture** : éléments de canalisation, chapiteaux ;
- **Eléments de décor** : le bois, le stuc, le zellige ;
- **Objets scientifiques** : Astrolabe, écritoire ;
- **Objets quotidiens** : Céramique monochrome et polychrome, plats, verrerie.
- **Outils de mesures et monnayage** : mesures d'aumône, monnaies en argent et en or des différentes dynasties qui se sont succédées au Maroc



### الطابق الأول: المجموعات الإسلامية

القسم الإسلامي هو استمرار للمسار الزمني للمعرض حيث يكتشف الزائر المغرب من خلال السلالات الحاكمة المختلفة التي توالى على البلاد (الأدارسة، المرابطيين، الموحدين، المرينيين والعلويين) من خلال البقايا الأثرية المكتشفة في المواقع الأثرية الإسلامية بليونش و سجلماسة و الكتبية. ويعرض هذا القسم مختلف القطع الأثرية :

- عناصر معمارية: عناصر الأنايب، تيجان الأعمدة.
- عناصر الديكور: الخشب والجص والزليج.
- أغراض علمية : إسطرلاب، مكتب. تحف
- أدوات يومية : قطع من سيراميك أحادية اللون ومتعددة الألوان، أطباق، أواني زجاجية.
- أدوات القياس والعملية : مقياس الزكاة، عملات فضية و ذهبية لمختلف السلالات التي حكمت المغرب.

La période de transition entre l'antiquité et l'époque islamique est assez peu connue, et rarement documentée. Cependant, elle est très bien représentée au Musée de l'histoire et des civilisations grâce à un ensemble de pièces témoignant des rites religieux juifs et chrétiens pratiqués durant cette période.





لا يعرف إلا القليل عن الفترة الانتقالية ما بين العصور القديمة والعصر الإسلامي ونادرا ما تم توثيقها. رغم ذلك، فإنها ممثلة تمثيلا جيدا في متحف التاريخ والحضارات وذلك من خلال مجموعة من القطع التي تظهر الطقوس الدينية اليهودية والمسيحية التي كانت تمارس خلال هذه الفترة.

صحن كبير (قصعة) ، بليونش، الفترة المرينية (القرن 14 الميلادي)، خزف  
Grand plat, Belyounech, Période Mérinide (XIV siècle), Céramique

## LE PATIO DES LAPIDAIRES

A droite du hall principal, dans un patio à ciel ouvert, sont présentés en complément des ensembles lapidaires composés de gravures rupestres, d'inscriptions libyques et latines mêlées à des stèles votives antiques et des stèles prismatiques islamiques.

### فناء التحف الحجرية

على يمين القاعة الرئيسية يوجد فناء في الهواء الطلق تعرض فيه مجموعات حجرية تتألف من نقوش صخرية، و نقوش ليبية ولاتينية إلى جانب لوحات نذرية قديمة وشواهد إسلامية منشورية الشكل.



شاهد قبر لأبي يعقوب يوسف، شالة، الفترة المرينية، الرخام الأبيض  
Stèle funéraire d'Abu Yacoub Youssef, Chellah, Epoque Mérinide, Marbre blanc

## B) LE PARCOURS THÉMATIQUE

Ce second parcours propose la statuaire en marbre issue essentiellement de Volubilis et de Banasa. A côté de ces objets phares, est abordée la collection de bronze avec les thématiques iconographiques marquant l'héritage du Maroc antique.

## LA SALLE DES MARBRES

A gauche du hall s'ouvre un espace dédié aux œuvres antiques en marbre blanc qui renferme des chefs d'œuvres de la sculpture romaine découverts au Maroc. On y trouve à titre d'exemple la tête de la déesse Junon, la statue de Vénus pudique, la base de statue gravée de Sulpicius Félix, des statues drapées ou encore des autels.

### بأ المسار الموضوعاتي

يستعرض هذا الجزء الثاني من المسار التماثيل الرخامية المجلوبة أساسا من بناسة و ويلي. إلى جانب هذه القطع الرئيسية، تعرض أيضا مجموعة من التحف البرونزية التي تقدم الموضوعات التصويرية الخاصة بتراث المغرب القديم.

### قاعة الرخام

على يسار القاعة توجد مساحة مخصصة للأعمال الفنية القديمة المصنوعة من الرخام الأبيض. حيث تحتوي على روائع النحت الروماني التي تم العثور عليها بالمغرب. هناك على سبيل المثال رئيس الآلهة جونو، وتمثال لفينوس في حالة خجل، و قاعدة منقوشة لتمثال لسولبيسيوس فيليكس و تماثيل ذات رداء و مذابح أيضا.





مدنج، عين شكور، القرنين الثاني-الثالث، كلس  
Autel, Ain Shkour, IIème siècle, Calcaire

La salle des marbres s'ouvre sur une salle ovale où le visiteur est invité à découvrir un espace dédié à la riche collection de pièces en bronze.

تفتح القاعة المخصصة للرخام على قاعة ببيضاوية الشكل تمكن الزائر من اكتشاف فضاء مخصص لمجموعة غنية من القطع النقدية البرونزية.

## LE BRONZE

Le bronze est le médium des objets provenant des sites archéologiques marocains mondialement célèbres de Volubilis, Banasa, Thamusida. Le savoir faire du bronzier antique, les grands modèles de la sculpture antique, et les différents aspects de la vie antique constituent les grandes sections de cet espace. Ainsi, une partie de ces pièces de bronze est présentée dans cette section de manière thématique : le bronze dans la vie quotidienne, dans la vie religieuse, et dans le domaine militaire. Ces grandes thématiques sont enrichies de sous-sections particulièrement riches :

- **Le char et l'attelage** : phalères, éléments de chars, anneaux de joug, pendeloques, gaines.
- **Les luminaires** : lampes, éléments de candélabres, pinces de mèches.
- **Le mobilier d'intérieur** : appliques et éléments de lit, éléments de table.
- **Les parures** : bijoux, encadrements de miroir, vases à parfums.

## البرونز

البرونز هو من المواد الرئيسية التي شكلت منها القطع الأثرية للمواقع الشهيرة عالميا كوليلي و بناسة و تاموسيدا. تمثل خبرة وإتقان الصانع القديم، و النماذج الكبيرة للمنحوتات القديمة ومختلف جوانب الحياة القديمة الأقسام الرئيسية في هذه القاعة. وبالتالي، يتم تقديم جزء من القطع البرونزية في هذا القسم الموضوعاتي : البرونز في الحياة اليومية، في الحياة الدينية وفي المجال العسكري. هذه الموضوعات الرئيسية هي معززة بتييمات فرعية غنية :

عربة حصان : تُرْس، عناصر عربة، خواتم نير، قلائد، مشاجب.

قطع الإضاءة : مصابيح، عناصر شمعدانات، كمامة فتائل.

الأثاث الداخلي : مصابيح الحائط و عناصر السرير، عناصر المائدة

الزينة : مجوهرات، إطارات مريا، مزهريات للطور.



Si la pièce maîtresse de cette section est sans conteste le buste de Juba II, la reconstitution d'un lit romain reste un élément d'intérêt historique majeur de ce Musée.

إذا كان محور هذا القسم يتمثل أساسا في تمثال جوبا الثاني، فإعادة بناء سرير روماني يظل هو أيضا عنصرا ذا أهمية تاريخية كبرى في هذا المتحف.



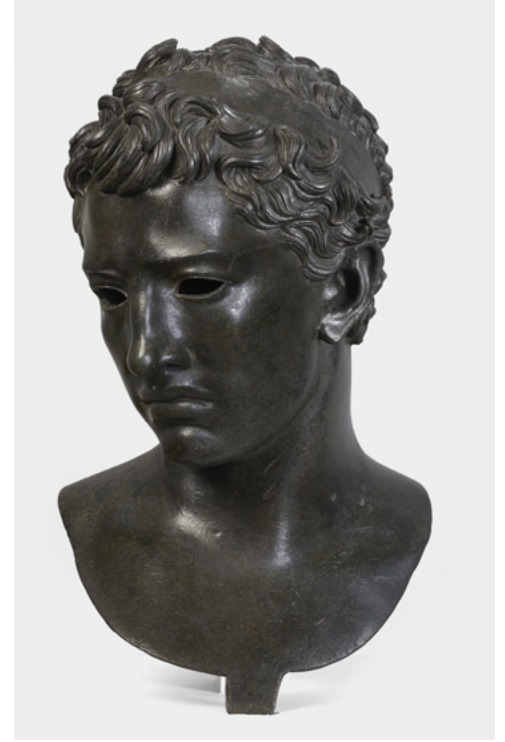
### 3. LES OBJETS PHARES DE LA COLLECTION

## 3. القطع الرئيسية للمجموعة

Buste de Juba II  
Volubilis,  
1er siècle ap. J.-C.  
Bronze

Le buste de Juba II (roi berbère soumis à Rome qui a régné au Maroc de 25 av. J.-C. à 23 ap. J.-C) a été découvert en 1944. Il se trouvait primitivement, comme le buste de Caton, dans la maison à la mosaïque de Vénus, sur un piédestal de briques stuquées. Œuvre de propagande volontairement idéalisée, ce portrait est peut-être réalisé en Egypte à l'occasion de l'avènement du jeune roi ou de son mariage avec la princesse Lagide Cléopâtre Séléne, fille d'Antoine et de la grande Cléopâtre.

تمثال نصفي لجوبا الثاني  
وليلي  
القرن الأول ميلادي  
برونز



اكتشف تمثال جوبا الثاني (ملك أمازيغي تابع لروما حكم المغرب في الفترة الممتدة من 25 ق.م الى 23 م) سنة 1944. كان في الأصل، متواجدا في منزل فسيفساء فينوس شأنه شأن تمثال كاتو، على قاعدة من الطوب المجصص. هذا التمثال تحفة فنية صنعت للدعاية نظرا لمثالية التجسيد فيها. نحت هذا التمثال غالبا في مصر بمناسبة تنصيب الملك الشاب وزواجه من الأميرة كليوباترا سيلين، ابنة أنتوني وكليوباترا الكبرى.



Buste de Caton  
Volubilis  
Vers 60 ap. J.-C  
Bronze

Découvert encore en place sur son piédestal de briques, dans la maison à la mosaïque de Vénus, à Volubilis, ce buste est identifié par l'inscription en lettres d'argent, CATO, sur le plastron. Il s'agit de Caton d'Utique, homme politique romain de la fin de la République, arrière-petit-fils de Caton l'ancien, le farouche adversaire de Carthage. Il doit son surnom à la ville d'Utique, en Tunisie où il se donna la mort, après la victoire de son adversaire César, à Thapsus, en 46 av. J.-C. Copie d'un portrait du I<sup>er</sup> siècle av. J.-C, le buste de Volubilis a pu être réalisé vers les années 60 lorsque les auteurs romains comme Sénèque ou Lucain exaltaient la mémoire de Caton.

تمثال نصفي لكاتون

وليبي

حوالي 60 قبل الميلاد

برونز.

اكتشف هذا التمثال على قاعدة منزل فسيفساء فينوس في وليبي، و يتميز بنقوش بحروف من فضة، "كاتو"، على مستوى الصدر الواقعي. كاتو أوتيكا هو سياسي روماني عاش في الفترة الأخيرة للجمهورية، حفيد كاتو الأكبر، والخصم الشرس لقرطاج. انه مدين بلقبه إلى مدينة أوتيكا، في تونس، حيث انتحر، بعد فوز منافسه قيصر في تابسوس في 46 قبل الميلاد. كونه نسخة لبورتريه يرجع إلى القرن الأول قبل الميلاد، هذا التمثال النصفي نحت حوالي سنة 60 بعد الميلاد عندما كان الرومان مثل سينيك و لوكان يحتفون بذكرى كاتون.



Ephèbe couronné de lierre

Volubilis

Début de l'époque impériale, vers 40 av. J.-C.

Bronze

Ce très bel éphèbe a été découvert à Volubilis, en 1932, dans une maison située à proximité de l'arc de Caracalla à laquelle il a donné son nom. Représenté dans une attitude polyclétéenne, ce jeune homme couronné de deux rameaux de lierre noués sur le front et la nuque témoigne des goûts raffinés d'une élite désireuse d'imiter, dès l'époque de Juba II, les classes riches de Rome.

تمثال شاب متوج بلبلاب

وليبي

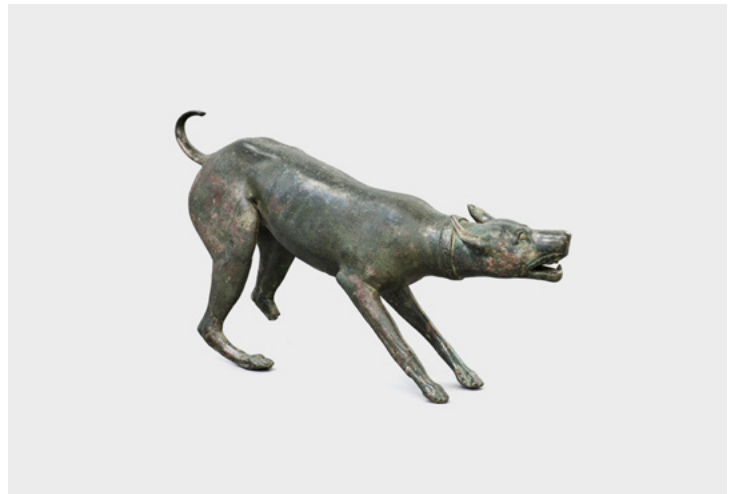
بداية الحقبة الإمبراطورية، حوالي 40 قبل الميلاد

برونز

تم اكتشاف هذا التمثال في وليبي، في عام 1932، في منزل بالقرب من قوس كركلا الذي سمي على شرفه. ممثل على طريقة بوليكليتوس، هذا التمثال يحمل على رأسه غصنين من اللبلاب يلتقيان عند الجبين والرقبة الشيء الذي يعكس تأثر الرومان بوليبي بالأسلوب الفني للنخبة الغنية بروما.

Chien attaquant  
Volubilis  
I-IIe siècles ap. J.-C.  
Bronze

Ce chien a été découvert, en 1916, dans une maison à proximité de l'arc de Caracalla. En position d'attaque, il était probablement associé à une statue de Diane chasseresse qui devait orner les thermes du Nord. Le chien y servait sans doute d'élément de fontaine.



كلب في حالة هجوم  
وليلي  
بين القرنين الأول و الثاني الميلاديين  
برونز

اكتشف هذا التمثال سنة 1916 في منزل على مفربة من قوس كركلا. مجسدا كلبا في حالة هجوم، كان هذا التمثال غالبا مرفقا بتمثال لديانا القناصة الذي كان يزين حمامات الشمال. تمثال الكلب هذا كان إذن في الغالب جزءا من نافورة.



Puisoir  
Lixus  
Dernier quart du VIIe siècle av. J.-C  
Bronze

Cet instrument était utilisé lors des banquets pour puiser le vin dans les cratères et le verser dans les coupes. Ce type de Puisoir a été importé à Lixus depuis le bassin oriental de la Méditerranée (île de Chypre, Samos...) dès le VIIème siècle avant J.-C.

مغرفة  
ليكسوس  
الربع الأخير من القرن السابع قبل الميلاد  
برونز.

استخدمت هذه الأداة في المآدب لغرف النبيذ من الكراتر و لصبه في الأكواب. تم استيراد هذا النوع من المغارف إلى ليكسوس من الحوض الشرقي المتوسطي (جزيرة قبرص، ساموس...) ابتداء من القرن السابع قبل الميلاد.

Statue de Ptolémée  
Sala  
Époque romaine ( I-IIème siècles ap. J.-C.)  
Marbre

Statue en marbre représentant le prince Ptolémée, fils de Juba II et Cléopâtre Séléne, régna de 23 à 40 après J.-C. Il fut assassiné sur l'ordre de l'Empereur Caligula.

مثال بطليموس  
سلا  
العصر الروماني (القرن الأول والثاني الميلادي).  
رخام.

تمثال من الرخام للأمير بطليموس ابن جوبا الثاني وكليوباترا. ساد سيلين في الفترة من 23 إلى 40 م وقد اغتيل بأمر من الإمبراطور كاليجولا.





Gazelle  
Chellah  
Période mérinide (XIVème siècle)  
Bronze doré

Cette figurine en bronze doré a été découverte au cours de la campagne des fouilles en 1971 à Chellah. Il s'agit peut-être d'un élément d'aquamanile qui se compose d'une partie supérieure : gazelle et tige et d'une partie inférieure : sphère et corolle de pétales.

غزالة

شالة

الحقبة المرينية (القرن الرابع عشر الميلادي)

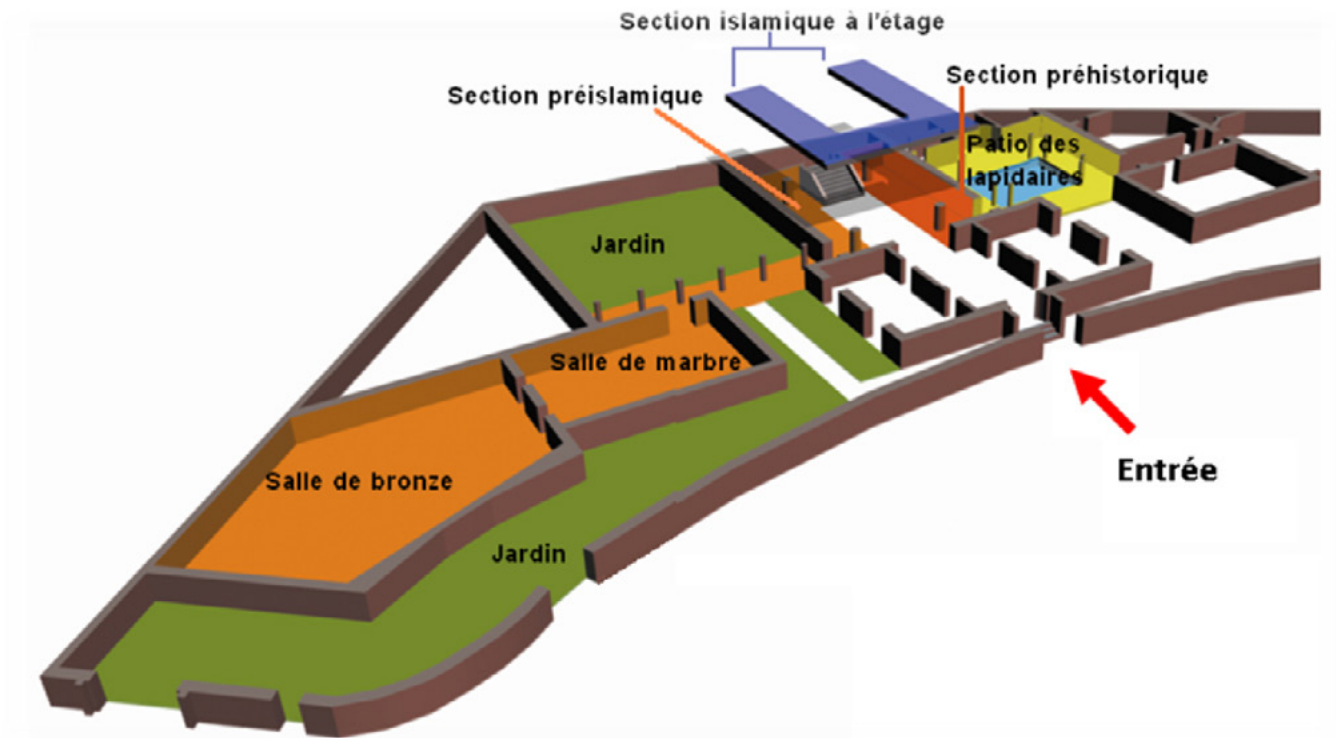
برونز مذهب

تم اكتشاف هذا التمثال البرونزي المذهب خلال حملة التنقيب لسنة 1971 بشالة. ولعل هذه القطعة هي جزء من حوض لغسل اليدين الذي يتكون من جزء علوي: الغزال وساق وجزء سفلي: صحن وتوبج بتلات.



## 4. PLAN DU MUSEE

## 4. خريطة المتحف



Le contenu de chaque salle est décrit ci-dessus dans le parcours chronologique (Hall principal et étage, patio des stèles gravées) ou dans le parcours thématique (salle des marbres et salle des bronzes). Le jardin, quant à lui, présente une collection lapidaire constituée d'éléments d'architecture, de colonnes, de chapiteaux corinthiens, de meules à olives romaines et de caissons funéraires.

وصف محتويات كل غرفة مبين أعلاه في المسار التاريخي (البهو الرئيسي والطابق الأول وفناء المسلات المنقوشة) والمسار التيمي (قاعة الرخام، قاعة البرونز). الحديقة بدورها تعرض مجموعة آثار حجرية تتكون من عناصر معمارية و أعمدة وتيجان كورنثية، وطاحونات زيت الزيتون الرومانية و توابيت جنائزية.



متحف  
التاريخ  
والحضارات

ⵜⴰⴳⴷⴰⵏⵜ ⴰⵎⴳⴷⴰⵏⵜ ⴰⵏ ⵜⴰⵎⴳⴷⴰⵏⵜ  
ⵜⴰⵏⴳⴷⴰⵏⵜ  
MUSÉE DE L'HISTOIRE  
ET DES CIVILISATIONS



## 5. LA RENOVATION DU MUSEE, AU CŒUR DE LA STRATEGIE DE LA FONDATION NATIONALE DES MUSEES

### 5. تجديد المتحف، من الأولويات الاستراتيجية للمؤسسة الوطنية للمتاحف

La Fondation Nationale des Musées est une institution publique à but non lucratif, financièrement autonome, créée en 2011 afin de gérer, pour le compte de l'Etat, les musées nationaux.

Ses missions principales sont la valorisation, la préservation et l'enrichissement du patrimoine muséal marocain dans le but de le faire rayonner au niveau national et international. Son enjeu est de démocratiser l'accès à la culture et d'intéresser tous les citoyens, en particulier la jeune génération, à leur patrimoine et leur histoire.

Son approche consiste à faire de la culture un levier de développement socio-économique en mettant en place un management culturel qui fera des musées des espaces publics accueillants et attractifs, contribuant à la connaissance du patrimoine, tout en veillant à une meilleure préservation des richesses nationales.

Afin de mener à bien ses missions, la Fondation ambitionne de mettre en place une meilleure gouvernance des musées, de développer une stratégie de mécénat de plus en plus structurée et pérenne et enfin de renforcer les compétences muséales marocaines.

المؤسسة الوطنية للمتاحف هي مؤسسة عمومية غير ربحية تتمتع بالاستقلال المالي، أنشئت في عام 2011 لإدارة المتاحف الوطنية لفائدة الدولة.

مهامها الرئيسية تتمثل في تعزيز و صيانة وإثراء التراث المتحفى المغربي بغاية اشعاعه على المستوى الوطنى والدولى.

هدفها الأول هو ديمقراطية الثقافة بالمغرب وإشراك جميع المواطنين، وخاصة الشباب، في عملية رد الاعتبار لتراث وتاريخ بلدهم.

نهجها الأساسى يقوم على جعل الثقافة رافعة تنموية و اجتماعية واقتصادية من خلال إنشاء إدارة ثقافية، من شأنها أن تجعل من المتاحف مكانا عموميا أكثر جاذبية للمواطنين و السياح، مساهمة بذلك في التعريف بأصول الحضارة المغربية و كذا لضمان الحفاظ بشكل أفضل على الثروات المتحفية الوطنية.

للقيام بمهمتها، تهدف المؤسسة إلى ضمان تسيير أنجع للمتاحف و إلى وضع إستراتيجية مستدامة للرعاية المتحفية، وأخيرا إلى تعزيز المهارات المتحفية.

## LA RÉNOVATION DES MUSÉES, UNE PRIORITÉ

### إعادة هيكلة المتاحف، أولوية كبرى

La FNM a mis la rénovation des musées au cœur des priorités de son action. L'objectif est de les rendre plus accueillants et attractifs et de les mettre aux normes de conservation et de préservation du patrimoine. Il s'agit principalement d'entreprendre la restauration et la modernisation des bâtiments, de coordonner une meilleure gestion et préservation des collections, de renouveler de la scénographie des expositions permanentes, et enfin d'établir une programmation culturelle dynamique. Avant le Musée de l'histoire et des civilisations, la FNM a déjà rouvert le Musée de la Kasbah des cultures méditerranéennes de Tanger. Au cours de l'année 2017, les transformations d'autres musées seront également achevées, comme le Musée Al Batha de Fès qui sera dédié aux Arts de l'Islam et le Musée de la Céramique de Safi.

جعلت المؤسسة ترميم المتاحف في قلب أولوياتها. والهدف هو جعل المتاحف أكثر ترحابا و جاذبية، و ملية للمعايير الدولية للمحافظة على التراث. وبالتالي، فإن من أبرز الإصلاحات التي تتعهد بها المؤسسة هي إعادة تأهيل وتطوير مباني المتاحف، تحسين إدارة المجموعات المتحفية، تجديد سينوغرافيا المعارض الدائمة، وأخيرا إقامة برامج ثقافية حيوية.

شرعت المؤسسة في 2016 في أشغال ترميم العديد من المؤسسات المتحفية الأخرى المتفرقة في عدة مدن مغربية. إذ سيتم قريبا إعادة افتتاح متحف السيراميك بأسفي و متحف البطحاء بفاس الذي سيخصص لفنون الإسلام.



# INFORMATIONS PRATIQUES

## ADRESSE

23, Rue El Brihi, Rabat

## HORAIRES

Le Musée est ouvert tous les jours, sauf le mardi, de 10 à 18h.

## TARIFS

Adultes: 20 DHS

Jeunes entre 15 et 18 ans: 10 DHS

Enfants de moins de 14 ans et groupes scolaires autorisés: 5 DHS

Réduction de 50% pour les étudiants, sur présentation de leur carte d'étudiant.

Accès gratuit le vendredi pour les nationaux et les résidents étrangers au Maroc.

## CONTACT

Tel : 0537 20 03 98

Email : [MHC@fnm.ma](mailto:MHC@fnm.ma)

Facebook : [Facebook.com/museeMHC](https://www.facebook.com/museeMHC)

Twitter : [Twitter.com/museeMHC](https://twitter.com/museeMHC)

Instagram : [Instagram.com/museeMHC](https://www.instagram.com/museeMHC)

# معلومات إضافية

## العنوان

شارع البريهي، الرباط، 23

## التوقيت

المتحف مفتوح كل يوم عدا الثلاثاء، من العاشرة صباحا إلى السادسة مساء.

## التعريف

الكبار : 20 درهم

الشباب من 15 إلى 18 سنة : 10 دراهم

الأطفال أقل من 14 سنة : 5 دراهم

مجموعة مدرسية مرخصة : درهمان.

تخفيض 50 في المائة للطلاب شرط تقديم بطاقة الطالب.

الدخول مجاني يوم الجمعة للمواطنين المغاربة و للأجانب الحاملين لبطاقة الإقامة.

## للتواصل

الهاتف : 0537 20 03 98

البريد الإلكتروني : MHC@fnm.ma

صفحة الفيس بوك : Facebook.com/museeMHC

صفحة التويتر : Twitter.com/museeMHC

صفحة الانستغرام : Instagram.com/museeMHC

تم ترميم و إعادة تأهيل المتحف بدعم من

La rénovation du Musée a été réalisée avec le  
soutien de







المؤسسة الوطنية للمتاحف  
٢٠٠٧ | ٢٠٠٧ | ٢٠٠٧  
FONDATION  
NATIONALE DES  
MUSÉES